

Сигнал "Внимание всем!"

Каждый гражданин Российской Федерации обязан знать порядок действий при получении сигнала «ВНИМАНИЕ ВСЕМ»

При угрозе возникновения или в случае возникновения экстремальной ситуации, а именно: аварии, катастрофы, стихийного бедствия, воздушной опасности, угрозы химического, радиоактивного заражения и других опасных явлений во всех подверженных ЧС городах, населенных пунктах, объектах народного хозяйства включаются сирены, гудки, другие звуковые сигнальные средства, сирены специальных автомобилей. Это единый сигнал, означающий «ВНИМАНИЕ ВСЕМ», призывающий, в первую очередь внимание населения к тому, что сейчас прозвучит важная информация.

Что необходимо делать по этому сигналу? Если Вы находитесь дома, на работе, в общественном месте и услышали звук сирены или звуковой сигнал «ВНИМАНИЕ ВСЕМ», то немедленно включите приемник радиовещания на любой программе или включите телевизионный приемник на любой местный новостной канал.

По окончании звукового сигнала «ВНИМАНИЕ ВСЕМ» по каналам телевидения и по радио будет передаваться речевая информация о сложившейся обстановке и порядке действия населения.

Всем взрослым необходимо усвоить самим и разъяснить детям, что звук сирен — это сигнал «ВНИМАНИЕ ВСЕМ». Услышав его, не надо пугаться. Дождитесь разъяснения его причины.

Полностью прослушав и поняв речевую информацию, необходимо выполнить все рекомендации. Если Вы не полностью прослушали речевую информацию, то не спешите выключить радио или телевизор, информация будет повторена еще раз. Помните, что в первую очередь необходимо взять документы, деньги и по возможности запас еды и питьевой воды на сутки.

Если Вы находитесь на работе, на территории предприятия или в цеху и услышите сигнал «ВНИМАНИЕ ВСЕМ», прервите рабочий процесс, завершите телефонный разговор или совещание, находясь же в шумном цеху, остановите станок, заглушите машину, а если невозможно это сделать, то подойдите к ближайшему громкоговорителю на предприятии. Если Вы находитесь на улице города или населенного пункта и услышали сигнал «ВНИМАНИЕ ВСЕМ», то подойдите к ближайшему уличному громкоговорителю и по окончании звукового сигнала сирен прослушайте информацию, выполните все рекомендации.

В местах, где из-за удаленности не слышно звука сирен и нет громкоговорителей центрального радиовещания, сигнал «ВНИМАНИЕ ВСЕМ» и речевую информацию будут передавать специальные автомобили, оснащенные системой громкоговорящей связи. Речевая информация в каждом случае будет соответствовать угрозе или сложившейся экстремальной ситуации в крае, городе, районе, населенном пункте.

Будьте внимательны к сигналам оповещения гражданской обороны и действуйте по ним в строгом соответствии с изложенными выше рекомендациями и дополнительными распоряжениями местных органов гражданской обороны.

ГРАЖДАНСКАЯ ОБОРОНА

ПОРЯДОК ДЕЙСТВИЙ НАСЕЛЕНИЯ ПО СИГНАЛУ ГО ПРИ НАХОЖДЕНИИ НА РАБОТЕ

Сигнал «ВНИМАНИЕ ВСЕМ!»



СОПРОВОЖДАЕТСЯ ВКЛЮЧЕНИЕМ СИРЕН, ПРЕРЫВИСТЫМИ ГУДКАМИ С ПОСЛЕДУЮЩЕЙ РЕЧЕВОЙ ИНФОРМАЦИЕЙ О СИГНАЛЕ ГО

- Услышав **СИГНАЛ**, включите радиоприемник, телевизор и прослушайте сообщение о сложившейся ситуации и порядке действий.
- Полученную информацию передайте соседям.
- Действуйте в соответствии с переданным сообщением.

СПОСОБЫ ОПОВЕЩЕНИЯ



ТЕЛЕВИДЕНИЕ



ГРОМКО-ГОВОРЯТЕЛИ



СИРЕНЫ



КОЛОКОЛ (РЫНДА)



РАДИО



ГУДКИ ПРЕДПРИЯТИЙ И ТРАНСПОРТНЫХ СРЕДСТВ



ТЕЛЕФОН, СМС-СООБЩЕНИЕ



ПОДВИЖНЫЕ ЗВУКОСИЛТЕЛЬНЫЕ УСТАНОВКИ



ИНФОРМАЦИОННОЕ ТАБЛО



СОЦИАЛЬНЫЕ СЕТИ

ДЕЙСТВИЯ НАСЕЛЕНИЯ



Отключить свет, газ, воду, отопительные приборы!



Закрывать плотно окна и двери!



Закрывать мокрой тканью щели вокруг двери, вентиляционных отверстий!



Использовать средства индивидуальной защиты!



Укрыться в ближайшем защитном сооружении, заглубленном помещении или других сооружениях подземного пространства, включая метрополитен!



Прибыть в район сбора!



Эвакуироваться в безопасный район!

ВОЗДУШНАЯ ТРЕВОГА



ХИМИЧЕСКАЯ ТРЕВОГА



РАДИАЦИОННАЯ ОПАСНОСТЬ



УГРОЗА КАТАСТРОФИЧЕСКОГО ЗАТОПЛЕНИЯ



Сигнал «ОТБОЙ!»



- Возвращайтесь к месту работы.
- Будьте в готовности к возможному повторению сигнала гражданской обороны «ВНИМАНИЕ ВСЕМ!»



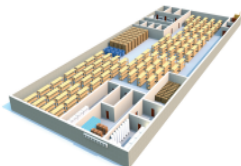
ГРАЖДАНСКАЯ ОБОРОНА

ЗАЩИТНЫЕ СООРУЖЕНИЯ ГРАЖДАНСКОЙ ОБОРОНЫ

Создание объектов гражданской обороны определено Порядком, утвержденным постановлением Правительства Российской Федерации от 29 ноября 1999 года № 1309.

Специальные сооружения, предназначенные для защиты населения, личного состава сил гражданской обороны, а также техники и имущества гражданской обороны от воздействия средств нападения противника, являются защитными сооружениями гражданской обороны.

УБЕЖИЩЕ



Убежище — защитное сооружение гражданской обороны, предназначенное для защиты укрываемых в течение нормативного времени от расчетного воздействия поражающих факторов:

- ▶ ядерного и химического оружия;
- ▶ обычных средств поражения;
- ▶ бактериальных (биологических) средств;
- ▶ отравляющих веществ;
- ▶ поражающих концентраций аварийно химически опасных веществ;
- ▶ высоких температур;
- ▶ продуктов горения при пожарах.

Для кого создаются убежища

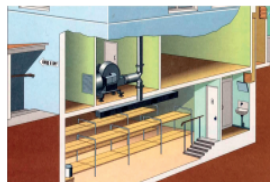
- ▶ для наибольшей работающей смены организации, имеющей мобилизационное задание и отнесенной к категории особой важности по гражданской обороне, независимо от места ее расположения;
- ▶ для наибольшей работающей смены организации, отнесенной к первой или второй категории по гражданской обороне и расположенной на территории, отнесенной к группе по гражданской обороне;
- ▶ для работников максимальной по численности работающей в мирное время смены организации, эксплуатирующей ядерные установки (атомные станции), включая работников организации, обеспечивающей ее функционирование и жизнедеятельность и находящейся на ее территории в пределах периметра защищенной зоны.

Вместимость и расположение убежищ

Вместимость убежищ составляет, как правило, не менее 150 человек. Проектирование убежищ вместимостью менее 150 человек допускается в исключительных случаях с разрешения территориальных органов МЧС России.

Радиус сбора укрываемых должен составлять не более 500 м для убежищ, расположенных на территориях, отнесенных к особой группе по гражданской обороне, а для иных территорий — не более 1000 м.

ПРОТИВОРАДИАЦИОННОЕ УКРЫТИЕ



Противорадиационное укрытие — защитное сооружение гражданской обороны, предназначенное для защиты укрываемых от воздействия ионизирующих излучений при радиоактивном заражении (загрязнении) местности и допускающее непрерывное пребывание в нем укрываемых в течение нормативного времени.

Для кого создаются противорадиационные укрытия

- ▶ для наибольшей работающей смены организации, отнесенной к первой или второй категории по гражданской обороне, расположенной в зоне возможного радиоактивного заражения (загрязнения) за пределами территории, отнесенной к группе по гражданской обороне;
- ▶ для нетранспортбельных больных и обслуживающего их медицинского персонала, находящегося в учреждении здравоохранения, расположенном в зоне возможного радиоактивного заражения (загрязнения).

Вместимость и расположение противорадиационных укрытий

Вместимость ПРУ предусматривает:

- 5 человек и более в зависимости от площади помещений укрытий, оборудуемых в существующих зданиях или сооружениях;
- 50 человек и более во вновь строящихся зданиях и сооружениях.

Радиус сбора укрываемых должен составлять не более 500 м для ПРУ, расположенных на территориях, отнесенных к особой группе по гражданской обороне, а для иных территорий — не более 1000 м.

При подвозе автотранспортом радиус сбора укрываемых в ПРУ допускается увеличивать до 20 км.

УКРЫТИЕ



Укрытие — защитное сооружение гражданской обороны, предназначенное для защиты укрываемых от:

- ▶ фугасного и осколочного действия обычных средств поражения;
- ▶ поражения обломками строительных конструкций;
- ▶ обрушения конструкций выше-расположенных этажей зданий различной этажности.

Для кого создаются укрытия

- ▶ для наибольшей работающей смены организации, отнесенной к первой или второй категории по гражданской обороне, расположенной за пределами территории, отнесенной к группе по гражданской обороне, вне зоны возможного радиоактивного заражения (загрязнения);
- ▶ для нетранспортбельных больных и обслуживающего их медицинского персонала, находящегося в учреждении здравоохранения, расположенном на территории, отнесенной к группе по гражданской обороне, вне зоны возможного радиоактивного заражения (загрязнения).

Вместимость и расположение укрытий

Вместимость укрытий не нормируется и принимается в зависимости от площади используемых помещений.

Радиус сбора укрываемых должен составлять не более 500 м для укрытий, расположенных на территориях, отнесенных к особой группе по гражданской обороне, а для иных территорий — не более 1000 м.



ГРАЖДАНСКАЯ ОБОРОНА

ЭВАКУАЦИЯ НАСЕЛЕНИЯ

ВАЖНО ЗНАТЬ!



Адрес сборного эвакуационного пункта

ГДЕ УЗНАТЬ?

- Органы местного самоуправления
- Отделы и службы ЖКХ, ТСЖ, управляющие компании

СПОСОБЫ ЭВАКУАЦИИ



ПЕШИМ ПОРЯДКОМ

ЛИЧНЫМ ТРАНСПОРТОМ



АВТОМОБИЛЬНЫМ ТРАНСПОРТОМ

ЖЕЛЕЗНОДОРОЖНЫМ ТРАНСПОРТОМ



ВОДНЫМ ТРАНСПОРТОМ

ВОЗДУШНЫМ ТРАНСПОРТОМ



ПРИ ЭВАКУАЦИИ СЛЕДУЕТ ВЗЯТЬ С СОБОЙ



ДОКУМЕНТЫ И ДЕНЬГИ



ОДЕЖДА
Нательное белье, одежда и обувь по сезону



РЕМОНТНЫЙ КОМПЛЕКТ
Нитки, иголки и пр.



ЗАПАС ЕДЫ И ВОДЫ



ПОСУДА ОДНОРАЗОВАЯ, НОЖ



ФОНАРИК И ЗАПАС БАТАРЕЕК



СВЕЧА, СПИЧКИ, ЗАЖИГАЛКА



СРЕДСТВА ГИГИЕНЫ



СРЕДСТВА СВЯЗИ

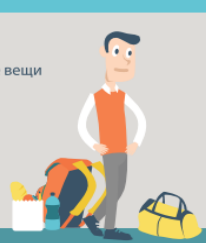


АПТЕЧКА ПЕРВОЙ ПОМОЩИ

ДЕЙСТВИЯ НАСЕЛЕНИЯ ПРИ ОБЪЯВЛЕНИИ ЭВАКУАЦИИ

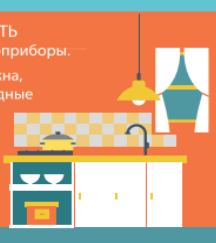
1

ВЗЯТЬ документы, необходимые вещи и продукты



2

ВЫКЛЮЧИТЬ все электроприборы...
ЗАКРЫТЬ окна, водопроводные и газовые трубы, квартиру или дом



3

ПРИБЫТЬ на сборный эвакуационный пункт и зарегистрироваться, получить СИЗ (при организации выдачи)



4

УБЫТЬ в безопасный район указанным способом эвакуации



5

ПРИБЫТЬ на приемный эвакуационный пункт, получить ордер



6

УБЫТЬ в место временного проживания



МЧС России